

รายงานผลการปฏิบัติตามมาตรการป้องกันและแก้ไขผลกระทบต่อสิ่งแวดล้อม  
และมาตรการติดตามตรวจสอบผลกระทบต่อสิ่งแวดล้อม (ระยะก่อสร้าง)



# โครงการวางระบบจำหน่ายก๊าซธรรมชาติไปยัง บริษัท จีเอฟพีที นิธิเร (ประเทศไทย) จำกัด และนิคมอุตสาหกรรมโรจนะหนองใหญ่

ฉบับที่ 2 ระหว่างเดือนกรกฎาคม ถึงเดือนธันวาคม พ.ศ. 2567



บทที่ 1

บทนำ



ผู้จัดทำรายงาน  
บริษัท เอ็นทิก จำกัด

## บทที่ 1 บทนำ

### 1.1 ข้อมูลทั่วไปของโครงการ

- 1) **ชื่อโครงการ** : โครงการวางระบบจำหน่ายก๊าซธรรมชาติไปยังบริษัท จีเอฟพีที นิซิเร (ประเทศไทย) จำกัด และนิคมอุตสาหกรรมโรจนะหนองใหญ่
- 2) **สถานที่ตั้ง** : ตำบลห้างสูง ตำบลหนองเสือช้าง อำเภอหนองใหญ่ จังหวัดชลบุรี
- 3) **ชื่อเจ้าของโครงการ** : บริษัท ปตท. จำกัด (มหาชน)  
เลขที่ 555 ถนนวิภาวดีรังสิต แขวงจตุจักร เขตจตุจักร กรุงเทพฯ 10900
- 4) **จัดทำโดย** : บริษัท เอ็นทิก จำกัด  
3/4 ถนนประเสริฐมนูกิจ แขวงคลองกุ่ม เขตบึงกุ่ม กรุงเทพฯ 10240
- 5) **โครงการผ่านการพิจารณาของคณะกรรมการผู้ชำนาญการ**  
: โครงการได้รับความเห็นชอบจากคณะกรรมการผู้ชำนาญการพิจารณารายงานการประเมินผลกระทบสิ่งแวดล้อม ในการประชุมครั้งที่ 13/2566 เมื่อวันที่ 25 พฤษภาคม พ.ศ. 2566 เลขที่ ทส 1009.7/9318 ลงวันที่ 31 พฤษภาคม พ.ศ. 2566 แสดงดังภาคผนวก 1-1
- 6) **โครงการได้นำเสนอรายงานผลการปฏิบัติตามมาตรการฯ ครั้งล่าสุด**  
: โครงการได้นำเสนอรายงานผลการปฏิบัติตามมาตรการฯ โดยรายงานผลการปฏิบัติตามมาตรการฯ ฉบับที่ 1 ระหว่างเดือนมกราคมถึงเดือนมิถุนายน พ.ศ. 2567 ครั้งล่าสุดเมื่อวันที่ 23 กรกฎาคม พ.ศ. 2567 แสดงดังภาคผนวก 1-3
- 7) **ช่วงเวลาที่ยื่นการก่อสร้าง**  
: ระหว่างเดือนพฤศจิกายน พ.ศ. 2566 ถึงเดือนมิถุนายน พ.ศ. 2568
- 8) **ช่วงเวลาที่ยื่นรายงานผลการปฏิบัติตามมาตรการฯ**  
: รายงานผลการปฏิบัติตามมาตรการฯ ของฉบับที่ 2 นี้ เป็นการนำเสนอผลการปฏิบัติตามมาตรการฯ ในช่วงระหว่างเดือนกรกฎาคมถึงเดือนธันวาคม พ.ศ. 2567

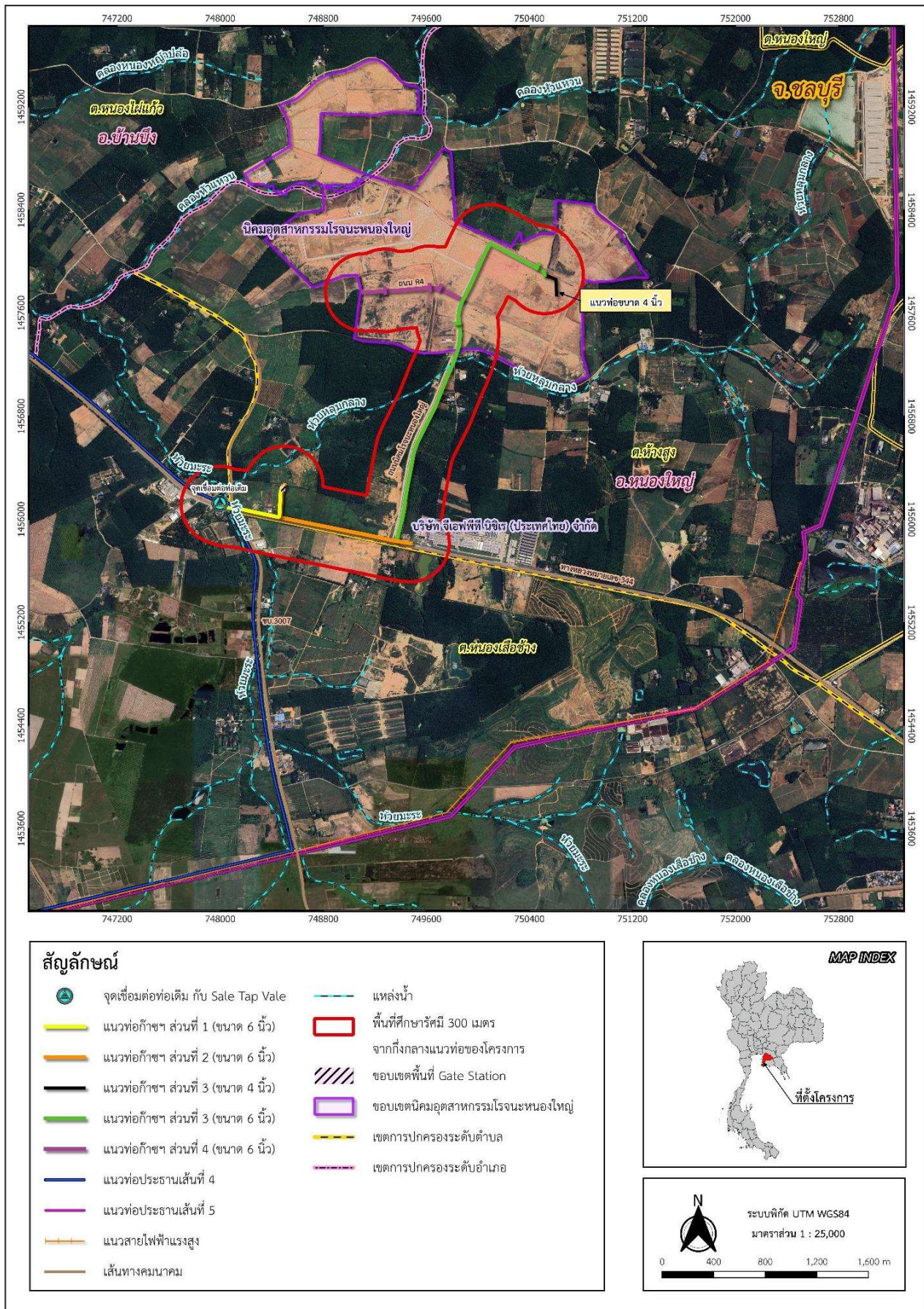
## 1.2 ความเป็นมาของโครงการและการจัดทำรายงาน

บริษัท ปตท. จำกัด (มหาชน) (ปตท.) ดำเนินโครงการวางระบบจำหน่ายก๊าซธรรมชาติไปยังบริษัท จีเอฟพีที นิซิเร (ประเทศไทย) จำกัด และนิคมอุตสาหกรรมโรจนะหนองใหญ่ ในพื้นที่ตำบลห้างสูง และตำบลหนองเสือช้าง อำเภอนองใหญ่ จังหวัดชลบุรี เพื่อตอบสนองความต้องการใช้ก๊าซธรรมชาติซึ่งเป็นเชื้อเพลิงสะอาดของบริษัท จีเอฟพีที นิซิเร (ประเทศไทย) จำกัด และสามารถรองรับโรงงานที่จะเกิดขึ้นภายในนิคมอุตสาหกรรมโรจนะหนองใหญ่ในอนาคต อีกทั้งเพื่อลดมลภาวะทางอากาศที่เกิดจากการเผาไหม้เชื้อเพลิงอื่น ๆ ของภาคอุตสาหกรรม รวมถึงเป็นการส่งเสริมการใช้พลังงานทดแทนอย่างยั่งยืน อันจะเป็นประโยชน์ต่อความมั่นคงทางเศรษฐกิจของประเทศ

โครงการตั้งอยู่ในพื้นที่ตำบลห้างสูง และตำบลหนองเสือช้าง อำเภอนองใหญ่ จังหวัดชลบุรี เป็นการวางระบบท่อส่งก๊าซธรรมชาติใต้ดิน ชนิดท่อเหล็ก ขนาดเส้นผ่านศูนย์กลาง 6 นิ้ว และ 4 นิ้ว ตามลำดับ พร้อมทั้งก่อสร้างสถานีควบคุมและปรับลดความดันก๊าซธรรมชาติ (Gate Station) จำนวน 1 สถานี โดยมีจุดเริ่มต้นเชื่อมต่อกับระบบท่อส่งก๊าซฯ เส้นที่ 4 ช่วง KP.73+141 โดยเชื่อมต่อกับ Sale Tap Valve ขนาด 6 นิ้วที่มีอยู่เดิม พร้อมทั้งติดตั้ง Sale Tap Valve ขนาด 6 นิ้ว ในพื้นที่เขตทางหลวงแผ่นดินหมายเลข 344 ใกล้จุดตัดถนน ขบ.3007 ไปสิ้นสุดยังสถานีควบคุมและปรับลดความดันก๊าซธรรมชาติ จากนั้นวางท่อออกจากสถานีควบคุมและปรับลดความดันก๊าซธรรมชาติ ไปตามเขตทางหลวงแผ่นดินหมายเลข 344 ไปสิ้นสุดยังบริษัท จีเอฟพีที นิซิเร (ประเทศไทย) จำกัด รวมถึงจากท่อส่งก๊าซฯ ด้านหน้าทางเข้านิคมฯ วางท่อไปตามเขตทางถนนหลัก ถนน R1 ถนน R2 และถนน R4 ภายในนิคมอุตสาหกรรมโรจนะหนองใหญ่ เพื่อวางโครงข่ายให้ครอบคลุมกลุ่มลูกค้าอุตสาหกรรมในพื้นที่นิคมอุตสาหกรรมฯ รวมระยะทางประมาณ 5,768 เมตร หรือประมาณ 5.8 กิโลเมตร แสดงดังรูปที่ 1-1

ทั้งนี้ โครงการได้ศึกษาและจัดทำรายงานการประเมินผลกระทบสิ่งแวดล้อม โดยคณะกรรมการผู้ชำนาญการพิจารณา รายงานการประเมินผลกระทบสิ่งแวดล้อมโครงการพลังงาน มีมติให้ความเห็นชอบรายงานการประเมินผลกระทบสิ่งแวดล้อมโครงการวางระบบจำหน่ายก๊าซธรรมชาติไปยังบริษัท จีเอฟพีที นิซิเร (ประเทศไทย) จำกัด และนิคมอุตสาหกรรมโรจนะ หนองใหญ่ ในการประชุมครั้งที่ 13/2566 เมื่อวันที่ 25 พฤษภาคม พ.ศ. 2566 โดยให้บริษัทฯ ปฏิบัติตามมาตรการป้องกัน และแก้ไขผลกระทบสิ่งแวดล้อมและมาตรการติดตามตรวจสอบผลกระทบสิ่งแวดล้อมอย่างเคร่งครัด ตามที่กำหนดไว้ใน รายงานการประเมินผลกระทบสิ่งแวดล้อมโครงการวางระบบจำหน่ายก๊าซธรรมชาติไปยังบริษัทจีเอฟพีที นิซิเร (ประเทศไทย) จำกัด และนิคมอุตสาหกรรมโรจนะหนองใหญ่ ซึ่งผ่านการพิจารณาจากคณะกรรมการผู้ชำนาญการพิจารณารายงานการ ประเมินผลกระทบสิ่งแวดล้อม โดย ปตท. ต้องจัดทำและเสนอรายงานผลการปฏิบัติตามแผนปฏิบัติการด้านสิ่งแวดล้อมให้ หน่วยงานผู้อนุญาต (กรมธุรกิจพลังงาน และสำนักงานคณะกรรมการกำกับกิจการพลังงาน) ตามประกาศกระทรวง ทรัพยากรธรรมชาติและสิ่งแวดล้อม เรื่องหลักเกณฑ์ วิธีการจัดทำรายงานผลการปฏิบัติตามมาตรการที่กำหนดไว้ในรายงาน การประเมินผลกระทบสิ่งแวดล้อม ซึ่งผู้ดำเนินการหรือขออนุญาตจะต้องจัดทำเมื่อได้รับอนุญาตให้ดำเนินโครงการหรือกิจการ แล้ว พ.ศ.2561 และฉบับที่ 2 พ.ศ. 2564 เป็นประจำทุก 6 เดือน





รูปที่ 1-1 ตำแหน่งที่ตั้งของโครงการ



### 1.3 วัตถุประสงค์การจัดทำรายงานผลการปฏิบัติตามมาตรการฯ

การจัดทำรายงานผลการปฏิบัติตามมาตรการป้องกันและแก้ไขผลกระทบสิ่งแวดล้อม และมาตรการติดตามตรวจสอบผลกระทบสิ่งแวดล้อม เป็นการรวบรวมผลการสำรวจ ตรวจสอบคุณภาพสิ่งแวดล้อมที่เกิดขึ้นในขณะดำเนินการก่อสร้างเพื่อวางท่อส่งก๊าซธรรมชาติของโครงการ และติดตามตรวจสอบผลการปฏิบัติงานตามมาตรการในระยะก่อสร้าง โดยมีวัตถุประสงค์หลักของการดำเนินงาน คือ

- 1) เพื่อติดตาม ตรวจสอบ ผลการปฏิบัติตามมาตรการป้องกันและแก้ไขผลกระทบสิ่งแวดล้อม และมาตรการติดตามตรวจสอบผลกระทบสิ่งแวดล้อม ในระยะก่อสร้าง ที่กำหนดไว้ในแผนปฏิบัติการด้านสิ่งแวดล้อมของโครงการ
- 2) เพื่อตรวจวัดและวิเคราะห์ผลกระทบสิ่งแวดล้อมตามมาตรการติดตามตรวจสอบผลกระทบสิ่งแวดล้อมที่กำหนดไว้ในแผนปฏิบัติการด้านสิ่งแวดล้อมของโครงการ
- 3) เพื่อรวบรวมข้อมูลที่เกี่ยวข้องกับการปฏิบัติตามมาตรการป้องกันและแก้ไขผลกระทบสิ่งแวดล้อม และมาตรการติดตามตรวจสอบผลกระทบสิ่งแวดล้อม ในระยะก่อสร้าง ที่กำหนดไว้ในแผนปฏิบัติการด้านสิ่งแวดล้อมของโครงการ
- 4) เพื่อจัดทำรายงานผลการปฏิบัติตามมาตรการป้องกันและแก้ไขผลกระทบสิ่งแวดล้อม และมาตรการติดตามตรวจสอบผลกระทบสิ่งแวดล้อมตามประกาศกระทรวงทรัพยากรธรรมชาติและสิ่งแวดล้อม เรื่องหลักเกณฑ์ วิธีการจัดทำรายงานผลการปฏิบัติตามมาตรการที่กำหนดไว้ในรายงานการประเมินผลกระทบสิ่งแวดล้อม ซึ่งผู้ดำเนินการหรือขออนุญาตจะต้องจัดทำเมื่อได้รับอนุญาตให้ดำเนินโครงการหรือกิจการแล้ว พ.ศ.2561 และฉบับที่ 2 พ.ศ.2564

### 1.4 ขอบเขตการดำเนินงาน

รายงานผลการปฏิบัติตามมาตรการป้องกันและแก้ไขผลกระทบสิ่งแวดล้อม และมาตรการติดตามตรวจสอบผลกระทบสิ่งแวดล้อมของ ปตท. ที่ได้นำเสนอแก่กรมธุรกิจพลังงาน สำนักงานคณะกรรมการกำกับกิจการพลังงาน และสำนักงานนโยบายและแผนทรัพยากรธรรมชาติและสิ่งแวดล้อมฉบับนี้ ครอบคลุมการนำเสนอรายงาน ระหว่างเดือนกรกฎาคม ถึงเดือนธันวาคม พ.ศ. 2567 โดยบริษัท เอ็นทิก จำกัด ซึ่งเป็นบุคคลที่ 3 (Third Party) ทำการรวบรวมข้อมูลเอกสารที่เกี่ยวข้องและติดตามตรวจสอบผลการปฏิบัติตามมาตรการป้องกันและแก้ไขผลกระทบสิ่งแวดล้อม และมาตรการติดตามตรวจสอบผลกระทบสิ่งแวดล้อมของโครงการเป็นประจำทุกเดือน

### 1.5 รายละเอียดโครงการ

#### 1.5.1 ที่ตั้งของแนวเส้นทางวางท่อส่งก๊าซธรรมชาติของโครงการ

โครงการเป็นการวางระบบท่อส่งก๊าซธรรมชาติขนาดเส้นผ่านศูนย์กลาง 6 นิ้ว และ 4 นิ้ว พร้อมทั้งติดตั้งสถานีควบคุมและปรับลดความดันก๊าซธรรมชาติ (Gate Station) จำนวน 1 สถานี โดยมีจุดเริ่มต้นโครงการในพื้นที่เขตทางหลวงแผ่นดินหมายเลข 344 ใกล้จุดตัดถนน ขบ.3007 ไปสิ้นสุดยังสถานีควบคุมและปรับลดความดันก๊าซธรรมชาติ จากนั้นวางท่อออกจากสถานีควบคุมและปรับลดความดันก๊าซธรรมชาติ ไปตามเขตทางหลวงแผ่นดินหมายเลข 344 ไปสิ้นสุดยังบริษัท จีเอฟพีที นิซิเร (ประเทศไทย) จำกัด รวมถึงจากท่อส่งก๊าซฯ ด้านหน้าทางเข้านิคมฯ วางท่อไปตามเขตทางถนนหลัก ถนน R1 ถนน R2 และถนน R4 ภายในนิคมอุตสาหกรรมโรจนะหนองใหญ่ โดยวางท่อก๊าซฯ ในระยะ 300 เมตร ผ่านขอบเขตการปกครอง รวมทั้งสิ้น 1 จังหวัด 1 อำเภอ และ 2 ตำบล รวมระยะทางประมาณ 5.8 กิโลเมตร

## 1.5.2 สภาพทั่วไปของพื้นที่วางท่อส่งก๊าซธรรมชาติของโครงการ

โครงการ ของ ปตท. ตั้งอยู่ในพื้นที่ตำบลท่าสูง และตำบลหนองเสือช้าง อำเภอหนองใหญ่ จังหวัดชลบุรี เป็นการวางระบบท่อส่งก๊าซธรรมชาติขนาดเส้นผ่านศูนย์กลาง 6 นิ้ว และ 4 นิ้ว ระยะทางรวมประมาณ 5,768 เมตร หรือประมาณ 5.8 กิโลเมตร รายละเอียดของระบบท่อส่งก๊าซธรรมชาติของโครงการ แบ่งออกเป็น 4 ส่วน แสดงดังรูปที่ 1-2 ดังนี้

### 1) ระบบท่อส่งก๊าซฯ ส่วนที่ 1 แนววางท่อไปยังสถานีควบคุมและปรับลดความดันก๊าซธรรมชาติ (Gate Station)

ขนาดเส้นผ่านศูนย์กลาง 6 นิ้ว มีจุดเริ่มต้นเชื่อมต่อกับระบบท่อส่งก๊าซฯ เส้นที่ 4 ช่วง KP.73+141 โดยเชื่อมต่อกับ Sale Tap Valve ขนาด 6 นิ้ว ที่มีอยู่เดิม พร้อมทั้งติดตั้ง Sale Tap Valve ขนาด 6 นิ้ว ทดแทนจำนวน 1 ชุด ในพื้นที่เขตทางหลวงแผ่นดินหมายเลข 344 ใกล้จุดตัดถนน ขบ.3007 ไปสิ้นสุดยังสถานีควบคุมและปรับลดความดันก๊าซธรรมชาติ (Gate Station) ที่จะก่อสร้างขึ้น ระยะทางประมาณ 681 เมตร โดยมีความดันออกแบบ (Design Pressure; DP) และความดันใช้งานสูงสุด (Maximum Operating Pressure; MOP) เท่ากับ 1,250 psig (ประมาณ 86.2 barg)

### 2) ระบบท่อส่งก๊าซฯ ส่วนที่ 2 แนววางท่อไปยังบริษัท จีเอฟพีที นิธิเร (ประเทศไทย) จำกัด

ขนาดเส้นผ่านศูนย์กลาง 6 นิ้ว มีจุดเริ่มต้นวางท่อฯ ออกจากสถานีควบคุมและปรับลดความดันก๊าซธรรมชาติ (Gate Station) ไปตามเขตทางหลวงแผ่นดินหมายเลข 344 ไปสิ้นสุดยังบริษัท จีเอฟพีที นิธิเร (ประเทศไทย) จำกัด ระยะทางประมาณ 1,225 เมตร โดยมีความดันออกแบบ (Design Pressure; DP) และความดันใช้งานสูงสุด (Maximum Operating Pressure; MOP) เท่ากับ 275 psig (ประมาณ 18.9 barg)

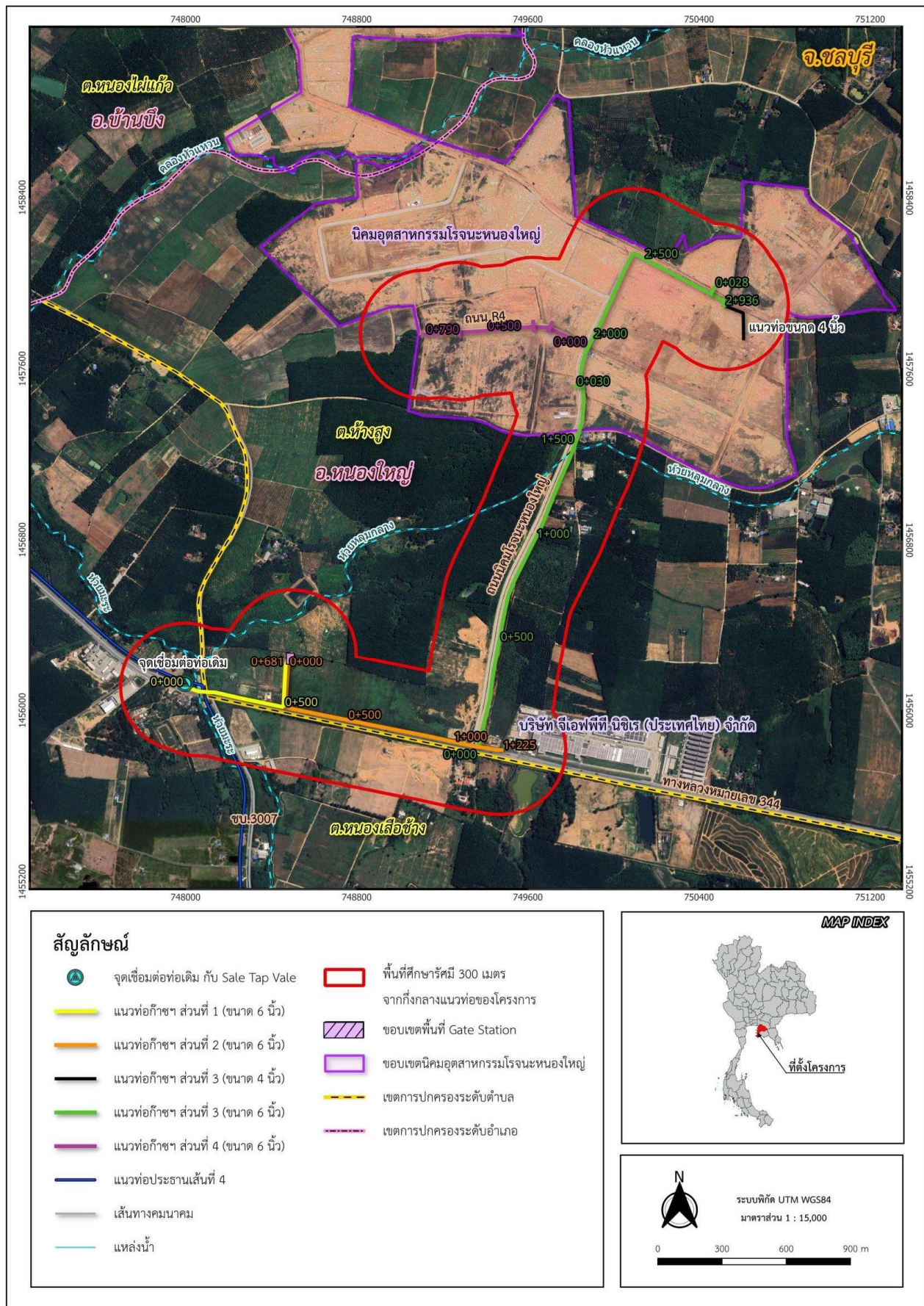
### 3) ระบบท่อส่งก๊าซฯ ส่วนที่ 3 แนวท่อไปยังนิคมอุตสาหกรรมโรจนะหนองใหญ่

ขนาดเส้นผ่านศูนย์กลาง 6 นิ้ว เพื่อวางโครงข่ายให้ครอบคลุมกลุ่มลูกค้าอุตสาหกรรมในพื้นที่นิคมอุตสาหกรรมฯ โดยมีจุดเริ่มต้นเชื่อมต่อจากท่อส่งก๊าซฯ ส่วนที่ 2 ในพื้นที่เขตทางหลวงแผ่นดินหมายเลข 344 ด้านหน้าทางเข้านิคมฯ และวางท่อไปตามเขตถนนทางหลัก ถนน R1 และถนน R2 ภายในนิคมอุตสาหกรรมโรจนะหนองใหญ่ โดยวางท่อเข้าแปลงลูกค้าก๊าซฯ ในอนาคต จำนวน 2 แปลง และวางท่อขนาดเส้นผ่านศูนย์กลาง 4 นิ้ว ไปยังบริษัท ฮอริซอน พลัส จำกัด รวมระยะทางประมาณ 2,994 เมตร โดยมีความดันออกแบบ (Design Pressure; DP) และความดันใช้งานสูงสุด (Maximum Operating Pressure; MOP) เท่ากับ 275 psig (ประมาณ 18.9 barg)

### 4) ระบบท่อส่งก๊าซฯ ส่วนที่ 4 แนววางท่อไปยังกลุ่มลูกค้าก๊าซฯ บริเวณถนน R4

ขนาดเส้นผ่านศูนย์กลาง 6 นิ้ว เพื่อวางโครงข่ายให้ครอบคลุมกลุ่มลูกค้าอุตสาหกรรมในพื้นที่นิคมอุตสาหกรรมฯ โดยมีจุดเริ่มต้นเชื่อมต่อจากท่อส่งก๊าซฯ ส่วนที่ 3 บริเวณแยกถนน R1 และวางท่อไปตามเขตทางถนน R4 ภายในนิคมอุตสาหกรรมโรจนะหนองใหญ่ และวางท่อเข้าแปลงลูกค้าก๊าซฯ ในอนาคต จำนวน 6 แปลง ระยะทางประมาณ 868 เมตร โดยมีความดันออกแบบ (Design Pressure; DP) และความดันใช้งานสูงสุด (Maximum Operating Pressure; MOP) เท่ากับ 275 psig (ประมาณ 18.9 barg)

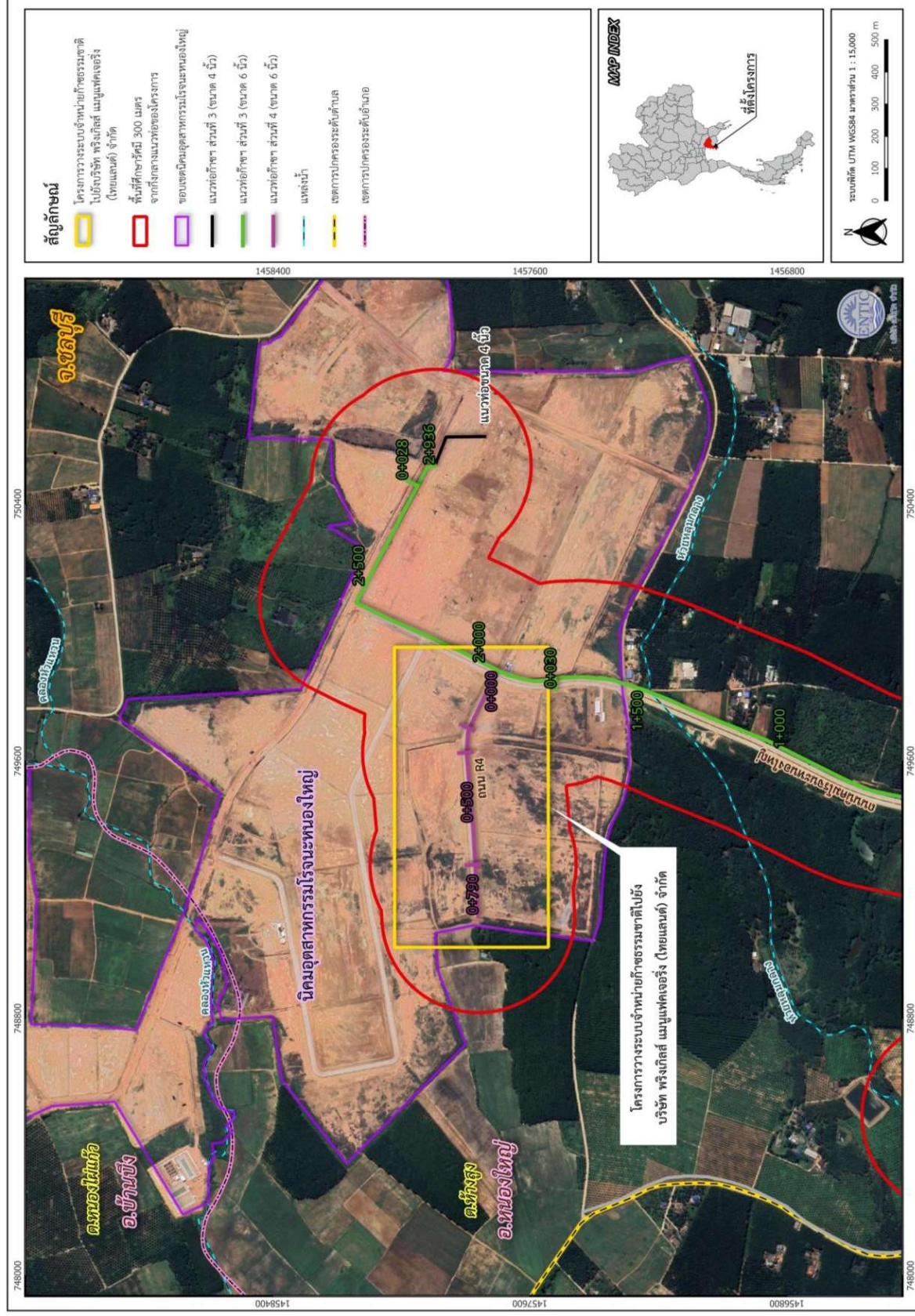




รูปที่ 1-2 รายละเอียดแนววางท่อส่งก๊าซธรรมชาติ ของโครงการ



ฉบับที่ 2 ระหว่างเดือนกรกฎาคมถึงเดือนธันวาคม พ.ศ. 2567



รูปที่ 1-2 (ต่อ) รายละเอียดแนววางท่อส่งก๊าซธรรมชาติ ของโครงการ



## 1.6 การบริหารงานก่อสร้าง

โครงการดำเนินการก่อสร้างโดย ปตท. ซึ่งมี บริษัท โพลีเทคโนโลยี จำกัด และบริษัท ทีอาร์ซี คอนสตรัคชั่น จำกัด (มหาชน) เป็นบริษัทผู้รับเหมาหลัก (Main Contractor) ของโครงการ โดยการก่อสร้างตามแนวกวางท่อส่งก๊าซธรรมชาติ (รูปที่ 1-2) ส่วนที่ 1 ส่วนที่ 2 และส่วนที่ 3 ดำเนินการโดยบริษัท โพลีเทคโนโลยี จำกัด และส่วนที่ 4 ดำเนินการโดยบริษัท ทีอาร์ซี คอนสตรัคชั่น จำกัด (มหาชน) ทั้งนี้กำหนดให้ บริษัท เอ็นทิก จำกัด ซึ่งเป็นบุคคลที่ 3 (Third Party) เป็นบริษัทผู้ติดตามตรวจสอบการปฏิบัติตามมาตรการป้องกันและแก้ไขผลกระทบสิ่งแวดล้อม และมาตรการติดตามตรวจสอบผลกระทบสิ่งแวดล้อม

## 1.7 แผนการดำเนินการตามมาตรการป้องกันและแก้ไขผลกระทบสิ่งแวดล้อม

โครงการได้รับความความเห็นชอบจากคณะกรรมการผู้ชำนาญการฯ ซึ่งในรายงานกำหนดให้ ปตท. ต้องปฏิบัติตามมาตรการป้องกันและแก้ไขผลกระทบสิ่งแวดล้อม และมาตรการติดตามตรวจสอบผลกระทบสิ่งแวดล้อม ตามที่ระบุไว้ในรายงานการประเมินผลกระทบสิ่งแวดล้อมของโครงการวางระบบจำหน่ายก๊าซธรรมชาติไปยังบริษัท จีเอฟพีที นิซิเร (ประเทศไทย) จำกัด และนิคมอุตสาหกรรมโรจนะหนองใหญ่ ตลอดระยะเวลาดำเนินโครงการ เพื่อให้โครงการเกิดผลกระทบน้อยที่สุด โดยมีแผนปฏิบัติการสิ่งแวดล้อมในระยะก่อสร้าง ดังนี้

### 1) มาตรการทั่วไป

### 2) แผนปฏิบัติการตามมาตรการป้องกันและแก้ไขผลกระทบสิ่งแวดล้อม จำนวน 9 แผน ได้แก่

- 1) แผนปฏิบัติการด้านคุณภาพอากาศ
- 2) แผนปฏิบัติการด้านเสียงและความสั่นสะเทือน
- 3) แผนปฏิบัติการด้านทรัพยากรดินและการชะล้างพังทลายของดิน
- 4) แผนปฏิบัติการด้านคุณภาพน้ำและทรัพยากรชีวภาพทางน้ำ
- 5) แผนปฏิบัติการด้านการคมนาคมขนส่ง
- 6) แผนปฏิบัติการด้านการระบายน้ำและป้องกันน้ำท่วม
- 7) แผนปฏิบัติการด้านการจัดการของเสีย
- 8) แผนปฏิบัติการด้านสาธารณสุข อาชีวอนามัย และความปลอดภัย
- 9) แผนปฏิบัติการด้านสังคมและการมีส่วนร่วมของประชาชน

### 3) แผนปฏิบัติการตามมาตรการติดตามตรวจสอบผลกระทบสิ่งแวดล้อม จำนวน 8 แผน ได้แก่

- 1) แผนปฏิบัติการด้านคุณภาพอากาศ
- 2) แผนปฏิบัติการด้านเสียง
- 3) แผนปฏิบัติการด้านคุณภาพน้ำและทรัพยากรชีวภาพทางน้ำ
- 4) แผนปฏิบัติการด้านการคมนาคมขนส่ง
- 5) แผนปฏิบัติการด้านการระบายน้ำและป้องกันน้ำท่วม
- 6) แผนปฏิบัติการด้านการจัดการของเสีย
- 7) แผนปฏิบัติการด้านสาธารณสุข อาชีวอนามัย และความปลอดภัย
- 8) แผนปฏิบัติการด้านสังคมและการมีส่วนร่วมของประชาชน

รายละเอียดของแผนปฏิบัติการด้านสิ่งแวดล้อมที่เห็นชอบในรายงานฯ ทั้งหมด แสดงดังเอกสารภาคผนวก 1-2

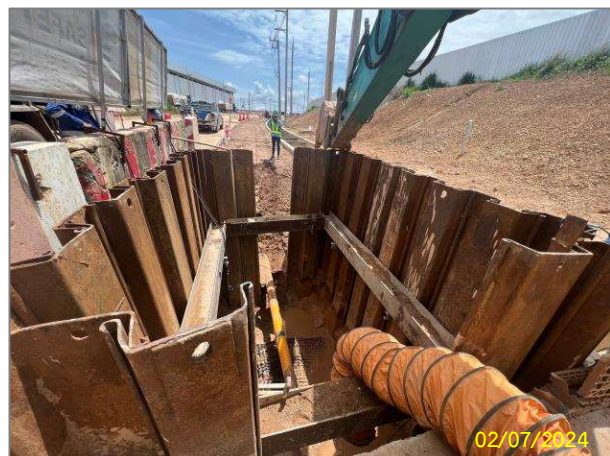
## 1.8 การดำเนินงานของโครงการ

การดำเนินงานของโครงการ เริ่มในเดือนพฤศจิกายน พ.ศ. 2566 โดยมีเพียงกิจกรรมการประชาสัมพันธ์โครงการ โดยเจ้าหน้าที่มวลชนสัมพันธ์โครงการเข้าไปประชาสัมพันธ์โครงการให้หน่วยงานที่เกี่ยวข้อง และชุมชนใกล้เคียงตลอดแนวท่อ ทราบล่วงหน้า สำหรับการดำเนินงานก่อสร้างของโครงการ โดยโครงการดำเนินงานก่อสร้างตั้งแต่เดือนกุมภาพันธ์ถึงเดือน มิถุนายน พ.ศ. 2568 รวมระยะเวลาก่อสร้างทั้งหมดประมาณ 17 เดือน (ตารางที่ 1-1) ทั้งนี้ ในระหว่างเดือนกรกฎาคมถึง เดือนธันวาคม พ.ศ. 2567 ที่ได้เสนอไว้ในรายงานฉบับนี้ สามารถสรุปกิจกรรมหลัก ๆ ที่ผ่านมาของโครงการได้ดังต่อไปนี้ (รูปที่ 1-3 ถึง รูปที่ 1-9)

- การประชาสัมพันธ์โครงการ ได้แก่ การประสานงาน เข้าพบหน่วยงานที่เกี่ยวข้อง เพื่อชี้แจงรายละเอียด วิธีการก่อสร้าง แจกแผนการก่อสร้าง การติดตั้งป้ายประชาสัมพันธ์ และการจัดตั้งศูนย์ประสานงานโครงการ เป็นต้น
- การขออนุญาตหน่วยงานที่เกี่ยวข้องตามแนววางท่อฯ
- การสำรวจพื้นที่ (Site Survey)
- กิจกรรมการขนย้ายท่อ
- กิจกรรมการก่อสร้างสถานีควบคุมและปรับลดความดันก๊าซธรรมชาติ (Gate Station)
- กิจกรรมการตรวจสอบรอยเชื่อมด้วยวิธีทดสอบที่ไม่ทำลายสภาพ (Non Destructive Testing; NDT)
- กิจกรรมการวางท่อโดยวิธีขุดเปิด (Open Cut)
- กิจกรรมการวางท่อโดยวิธีเจาะลอด (HDD)
- กิจกรรมการทดสอบท่อด้วยวิธีทางชลสถิต (Hydrostatic Test)
- กิจกรรมการเชื่อมต่อก๊าซธรรมชาติ (Tie-in)







ก) กิจกรรมการเจาะลอด (HDD)



ข) กิจกรรมการก่อสร้างบริเวณสถานีควบคุมและปรับลดความดันก๊าซธรรมชาติ (Gate Station)

รูปที่ 1-3 ตัวอย่างกิจกรรมการดำเนินงานของโครงการในเดือนกรกฎาคม พ.ศ. 2567





ก) กิจกรรมการก่อสร้างบริเวณสถานีควบคุมและปรับลดความดันก๊าซธรรมชาติ (Gate Station)

รูปที่ 1-4 ตัวอย่างกิจกรรมการดำเนินงานของโครงการในเดือนสิงหาคม พ.ศ. 2567



ก) กิจกรรมการก่อสร้างบริเวณสถานีควบคุมและปรับลดความดันก๊าซธรรมชาติ (Gate Station)



ข) กิจกรรมการจัดเตรียมบ่อรับ-บ่อส่ง

ค) กิจกรรมการปรับคืนสภาพพื้นที่

รูปที่ 1-5 ตัวอย่างกิจกรรมการดำเนินงานของโครงการในเดือนกันยายน พ.ศ. 2567





ก) กิจกรรมการก่อสร้างบริเวณสถานีควบคุมและปรับลดความดันก๊าซธรรมชาติ (Gate Station)



ข) กิจกรรมการจัดเตรียมบ่อรับ-บ่อส่ง

ค) กิจกรรมการปรับคืนสภาพพื้นที่



ง) กิจกรรมการเจาะลุด (HDD)

รูปที่ 1-6 ตัวอย่างกิจกรรมการดำเนินงานของโครงการในเดือนตุลาคม พ.ศ. 2567





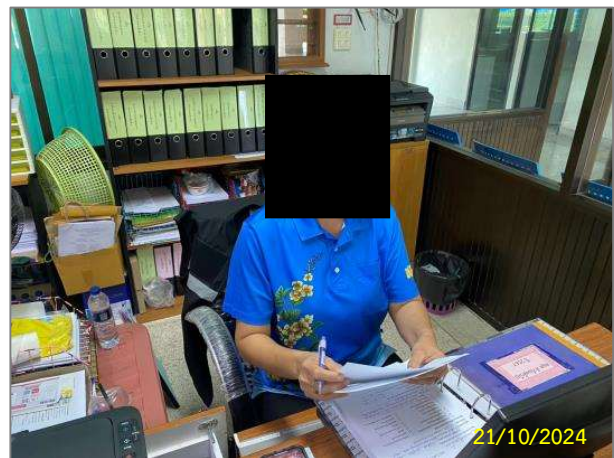
บริษัท สวนอุตสาหกรรมโรจนะ จำกัด (มหาชน)



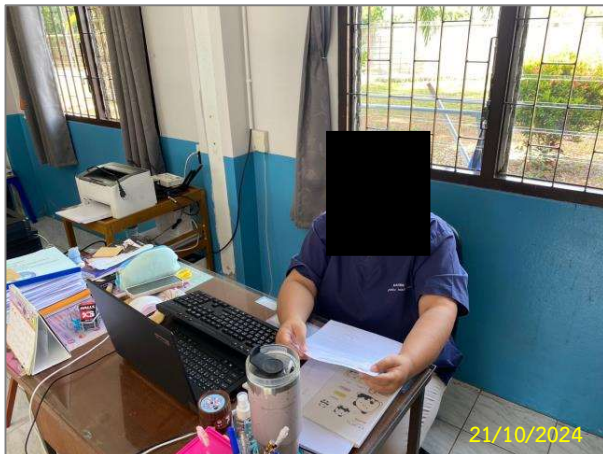
วัดเขาห้วยมะระ



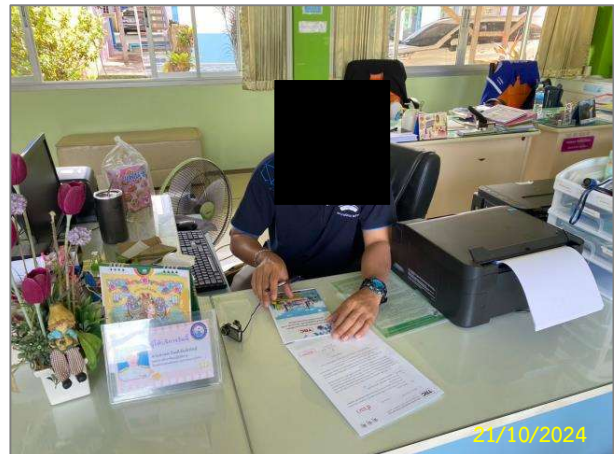
องค์การบริหารส่วนตำบลห้วยสูง



องค์การบริหารส่วนตำบลหนองเสือช้าง



รพ.สต. ห้วยสูง



รพ.สต. หนองเสือช้าง

จ) กิจกรรมการประชาสัมพันธ์โครงการและมวลชนสัมพันธ์

รูปที่ 1-6 (ต่อ) ตัวอย่างกิจกรรมการดำเนินงานของโครงการในเดือนตุลาคม พ.ศ. 2567





ก) กิจกรรมการก่อสร้างบริเวณสถานีควบคุมและปรับลดความดันก๊าซธรรมชาติ (Gate Station)



ข) กิจกรรมการปรับคืนสภาพพื้นที่

ค) กิจกรรมทดสอบ Hydrostatic Test

รูปที่ 1-7 ตัวอย่างกิจกรรมการดำเนินงานของโครงการในเดือนพฤศจิกายน พ.ศ. 2567





ก) กิจกรรมการเชื่อมต่อก๊าซธรรมชาติ (Tie-in)



ข) กิจกรรมการเจาะลอด (HDD)

รูปที่ 1-8 ตัวอย่างกิจกรรมการดำเนินงานของโครงการในเดือนธันวาคม พ.ศ. 2567